



Agence PARIS 2
24 rue Lavoisier
92000 NANTERRE
Tel : +33 1 55 17 13 20
Fax : +33 1 55 17 13 22
www.arcadis-global.com

YARA FRANCE

VOVES

Reconnaissance des transformateurs

Note technique

N° d'archivage : /			Document n° : 23C.05.0721-E-02-D		
Réf. Client : commande du					
D	31/05/06	Ph. MONIER	C. DE LA HOUGUE	Ph. MONIER	16
Indice	Date	Rédacteur	Vérificateur	Approbateur	Nb de pages

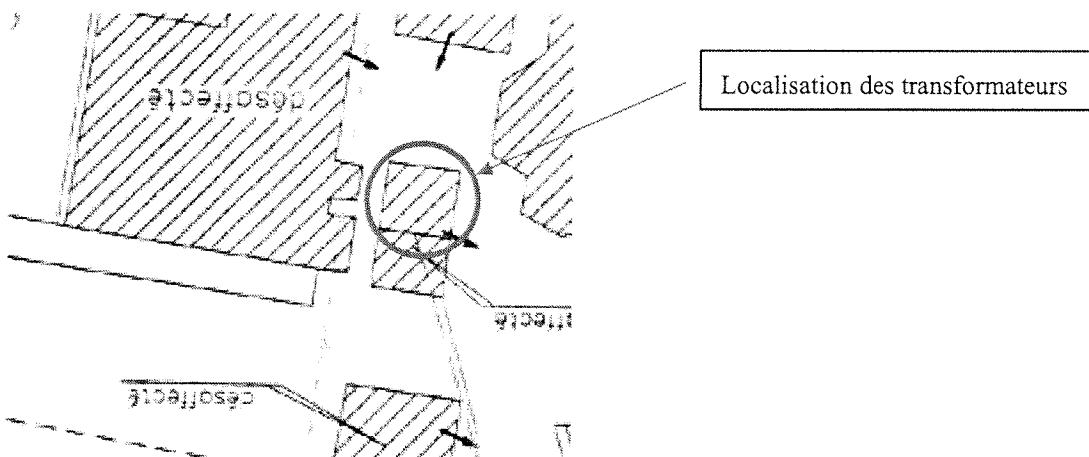
SOMMAIRE

1. Situation.....	3
2. Le local transformateur	4
3. Le local électrique.....	5
4. Conclusion.....	10

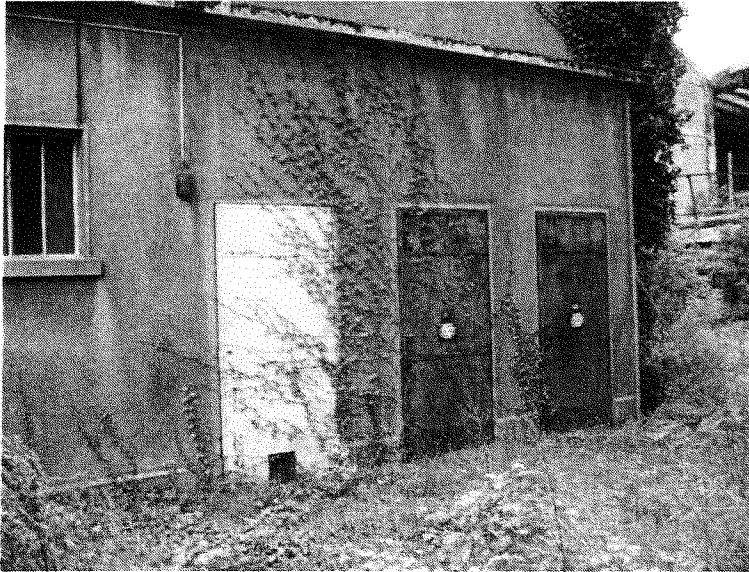
1. SITUATION

Il s'agit d'une construction à deux étages située entre les deux grands bâtiments en briques. Les anciennes entrées des transformateurs sont situées coté nord et l'accès aux installations électriques est situé coté ouest. Ce bâtiment est hors de la zone circonscrite par la clôture.

Les seuls fils aériens reliés encore à ce bâtiment sont apparemment ceux des lignes télécoms.



Vue du bâtiment des transformateurs coté nord



Entrée des anciens transformateurs (coté nord)



Vue du bâtiment des transformateurs coté est

2. LE LOCAL TRANSFORMATEUR

Sur les deux anciennes portes d'accès, une seule (la plus à l'Ouest – « transformateur 1 ») a pu être ouverte.

L'intérieur est vide, seuls subsistent quelques tuyaux apparemment sans lien avec l'ancienne installation.

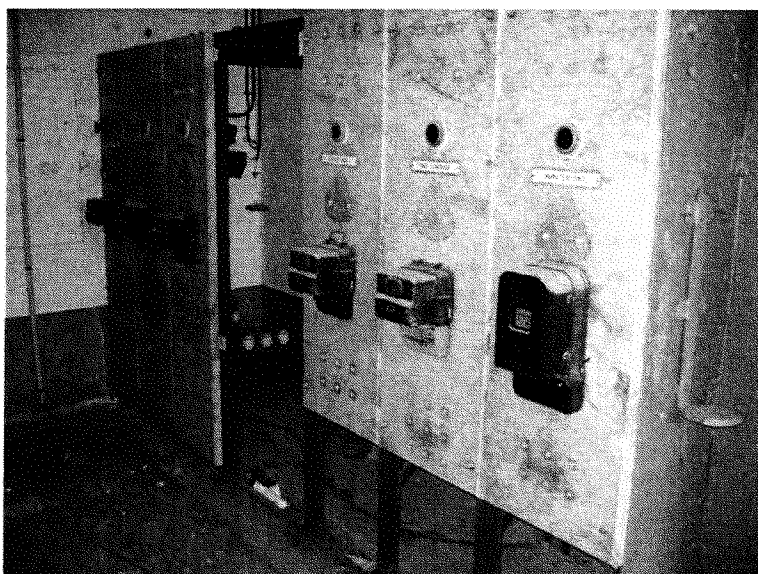


Intérieur du transformateur n° 1

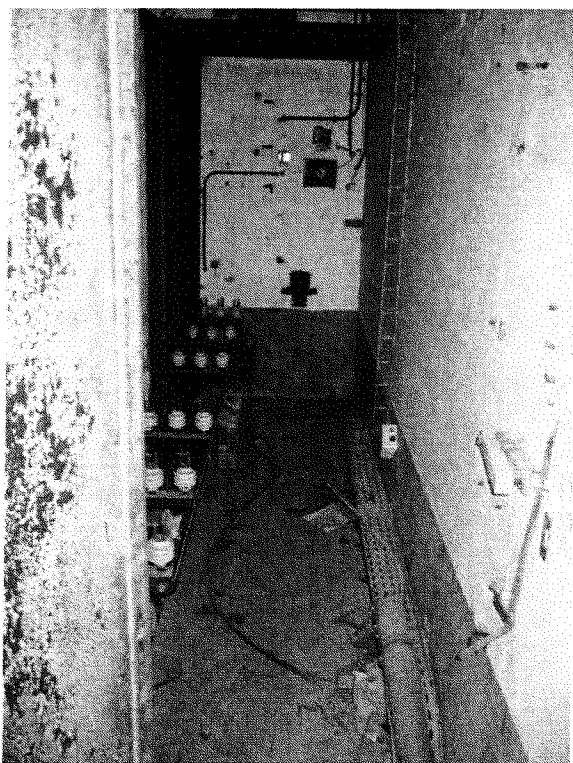
3. LE LOCAL ELECTRIQUE

L'accès par l'Ouest ouvre sur un ancien local électrique disposé sur deux étages.

Au rez de chaussée, une salle de disjoncteurs autrefois reliés aux différents ateliers de l'usine. Ces installations sont entièrement déconnectées et partiellement démontées.



Local électrique – coté droit



Local électrique – coté droit – arrière des tableaux de commande



Local électrique – coté gauche

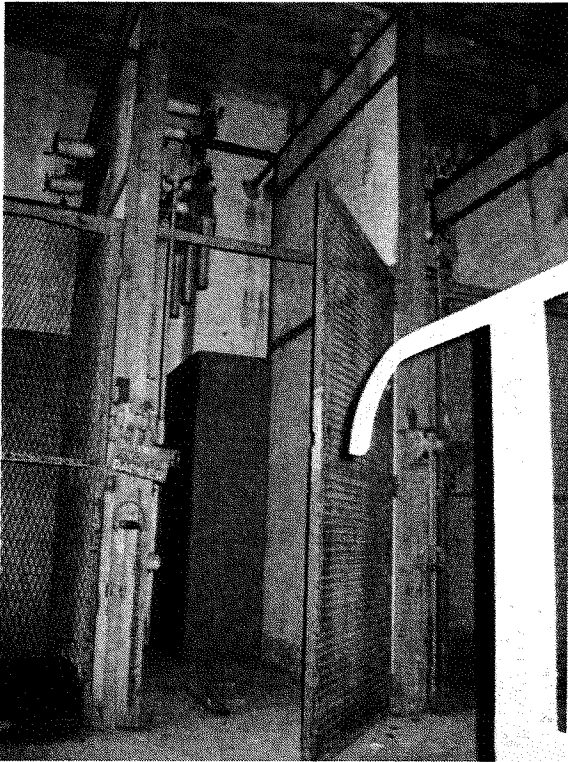


Local électrique – coté gauche – arrière des tableaux de commande

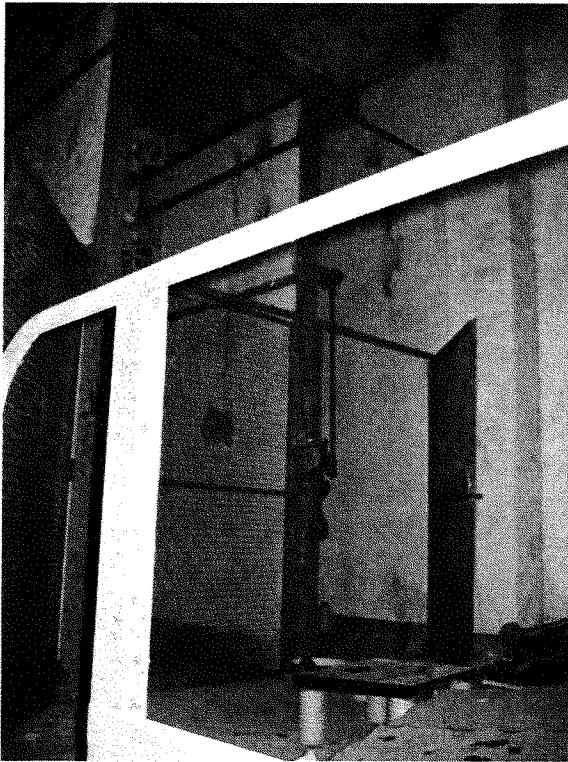
Au premier étage, se retrouvent les traces des anciens transformateurs.



Local électrique – premier étage



Local électrique – premier étage



Local électrique – premier étage

Un box situé au milieu du premier étage présente une dalle imprégnée a priori d'huile de transformateur.



Local électrique – premier étage – vue de la dalle impactée

4. CONCLUSION

Les bâtiments des anciens transformateurs sont situés hors de la zone clôturée définissant le secteur désaffecté.

Les transformateurs ont bien été démontés et évacués à la demande de NORSK HYDRO (devenu YARA) ce qui correspond avec les courriers retrouvés par YARA (voir ces documents en annexe). Il n'y a pas eu de vandalisme.

A ce jour, il ne subsiste pas de poste de transformation électrique contenant des polychlorobiphényles sur le site.

* * *

ANNEXE

Courriers relatifs aux transformateurs

PREFECTURE D'EURE-ET-LOIR

DIRECTION DE L'ADMINISTRATION
GENERALE ET DE LA REGLEMENTATION

8 05 1988

Bureau de l'Urbanisme
et du Cadre de Vie

CHARTRES, le 7 DEC 1988

AB/AL

Affaire suivie par M. BERNON

881995

Dépôt de Voves

Tel. 37.27 70.94

Monsieur,

Par lettre du 22 Novembre 1988, vous avez indiqué l'enlèvement d'un transformateur au pyralène qui était resté entreposé dans votre dépôt de VOVES.

J'ai l'honneur de vous faire connaître que ce transformateur n'a jamais été enregistré dans nos archives.

Je prends toutefois bonne note de votre demande de destruction et transmets cette information à M. l'Ingénieur de l'Industrie et des Mines.

Veillez agréer, Monsieur, l'expression de ma considération distinguée.

Dion **Technique** :

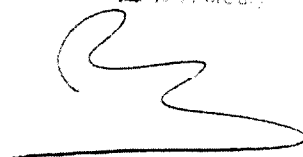
Copie : 13/12/88

No :

Destinataire : AR

LE PREFET,

Pour signature
et par délégation
Le Directeur,



M. BORDERON

NORSK HYDRO AZOTE
A l'attention de M. B. OLLOT Sec. Gen.
BP 153
92202 NEUILLY-SUR-SEINE CEDEX

PREFECTURE D'EURE ET LOIR
URBANISME ET CADRE DE VIE
Service des Installations classées
rue Collin d'Harleville
28019 CHARTRES CEDEX

Référence à rappeler

CP/CM/4770/88
D.C. LOGISTIQUE

NEUILLY, le

22 novembre 1988

Objet : TRANSFORMATEUR AU PYRALENE

Messieurs,

Nous nous apercevons être en possession, dans notre dépôt de VOVES (28), d'un transformateur au pyralène désaffecté et qui, sauf erreur de notre part, n'a pas été déclaré en son temps.

Afin de régulariser notre situation, nous vous communiquons, en annexe, les caractéristiques de ce transfo et, par ailleurs, nous adressons une demande de destruction à la Société TREDI (voir copie ci-jointe).

Restant à votre disposition pour tout renseignement complémentaire qui vous serait utile, nous vous prions d'agréer, Messieurs, l'expression de nos sentiments distingués.

Dian Techniques :

Requis : 23/11/88

Mo :

Parapentols : RP

B. LIOT



P.J. : demande de destruction à TREDI

Copie : M. PIERRAT D.I.
Dépôt de VOVES

CARACTERISTIQUES DU TRANSFO

Constructeur	:	MERLIN-GERIN
N° de série	:	749-123
Date de fabrication	:	1975
Puissance	:	160 KVA triphasé 50 AMP.
Coupl.	:	1 ZYN.11
Diélectrique	:	ASKAREL
Masse	:	301 Kg
Masse totale	:	980 Kg

T R E D I
B.P. 55
Z.I. de la Plaine de l'Ain
SAINT-VULBAS
01150 LAGNIEU

Référence à rappeler



CP/CM/4771/88
D.C. LOGISTIQUE

NEUILLY, le

22 novembre 1988

Objet : DESTRUCTION D'UN TRANSFO

Messieurs,

Nous vous prions de nous faire connaître vos conditions pour la prise en charge, le transport et la destruction totale d'un transformateur aux caractéristiques figurant en annexe et localisé dans notre dépôt de VOVES - 28150 - Route de CHARTRES.

Dans l'attente de votre offre, nous vous prions d'agréer, Messieurs, l'expression de nos sentiments distingués.

B. CLYOT



Copie : M. PIERRAT D.I.
Dépôt de VOVES

CARACTERISTIQUES DU TRANSFO

Constructeur : MERLIN-GERIN
N° de série : 749-123
Date de fabrication : 1975
Puissance : 160 KVA
triphase 50 AMP.
Coupl. : 1 ZYN.11
Diélectrique : ASKAREL
Masse : 301 Kg
Masse totale : 980 Kg